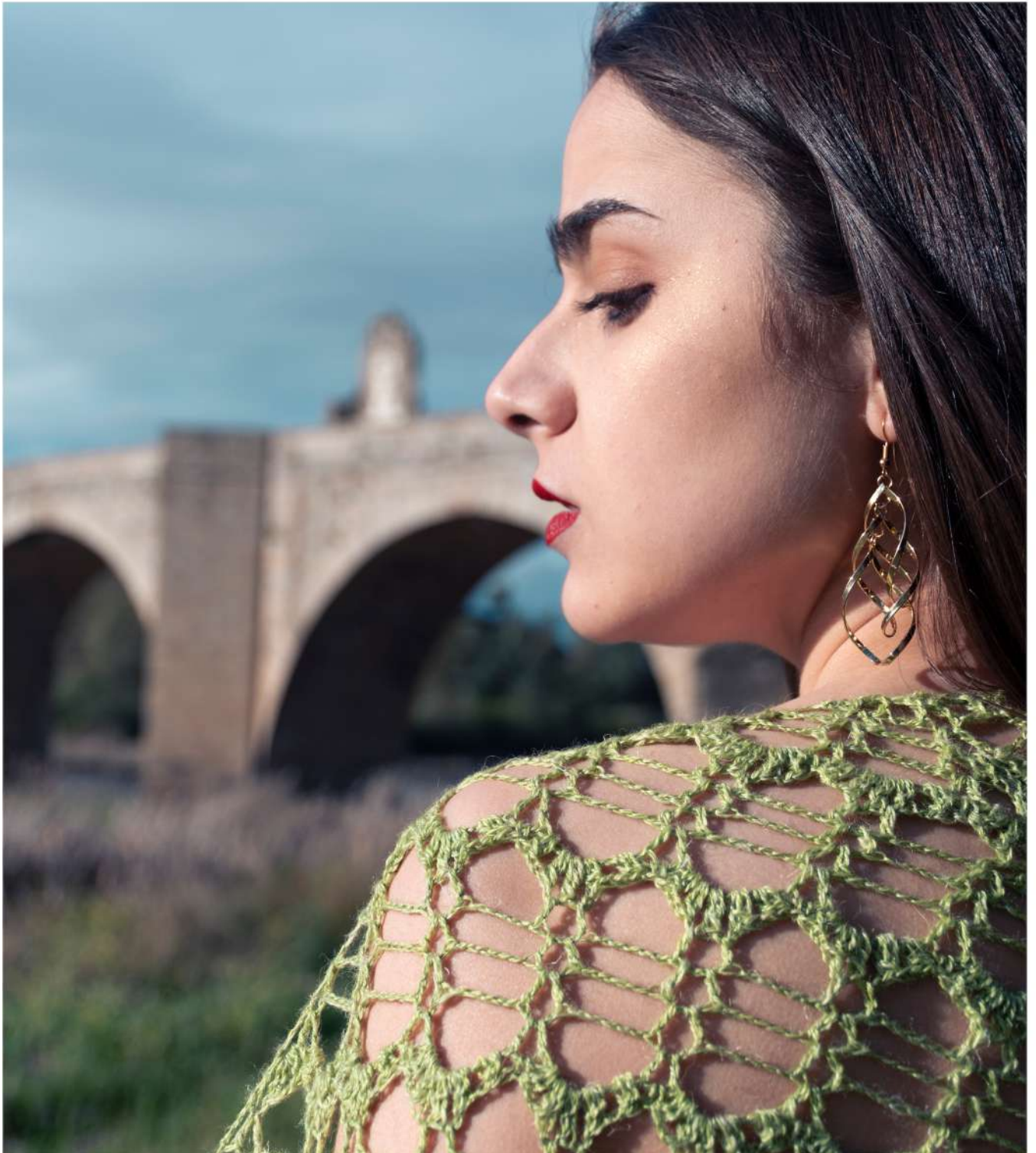

CHAL PUENTES

TERE SÁNCHEZ
@peonzaycomba



SEVILLA TEJE 2024



SEVILLA TEJE

Sin duda alguna, este festival es el punto de encuentro ideal para la preciosa comunidad lanera.

En Sevilla Teje, tienes garantizadas risas y arte, mucho arte, arte por donde quiera que vayas. Y si eso viene acompañado de talleres, charlas y actividades divertidas e interesantes ¿qué más se puede pedir?

¿QUIÉN SOY?

Mi nombre es Tere y soy Calabazona, así se nos conoce a los nacidos en Don Benito (Badajoz).

Siempre he sido una persona con muchas inquietudes y desde pequeña me ha encantado aprender y crear con mis propias manos.

Mi historia con el crochet podemos decir que es reciente, a pesar de que aprendí los puntos básicos siendo una niña de manos de mi tía Mari. Estos dos últimos años han sido una auténtica locura, porque no he parado de formarme y crear. Mis ganas de aprender siguen intactas a pesar de no ser ya una niña.

Decidí en un intercambio de chales crear mi propio diseño. Curiosamente, presenté ese diseño, el chal Abril, en Sevilla Teje en su primera edición y jamás imaginé que conquistaría tantos corazones. Estar justo dos años después, en Sevilla, presentando el diseño de ganchillo del Festival en 2024 me produce una gran alegría.

Tere Sánchez



EL CHAL

Detrás del chal no estoy sólo yo, en primer lugar están nuestras queridas Virginia, Susana y M^a José que tenían una idea clara: un chal sencillo para que cualquier tejedora, independientemente de su nivel, lo pudiera tejer y, cómo no, un chal de estilo flamenco para que identifique el festival.

Y en segundo lugar, Regina de Colosco Wool&Fibers, ya que sin el maravilloso color creado para la ocasión, sin duda, el chal no sería el mismo.

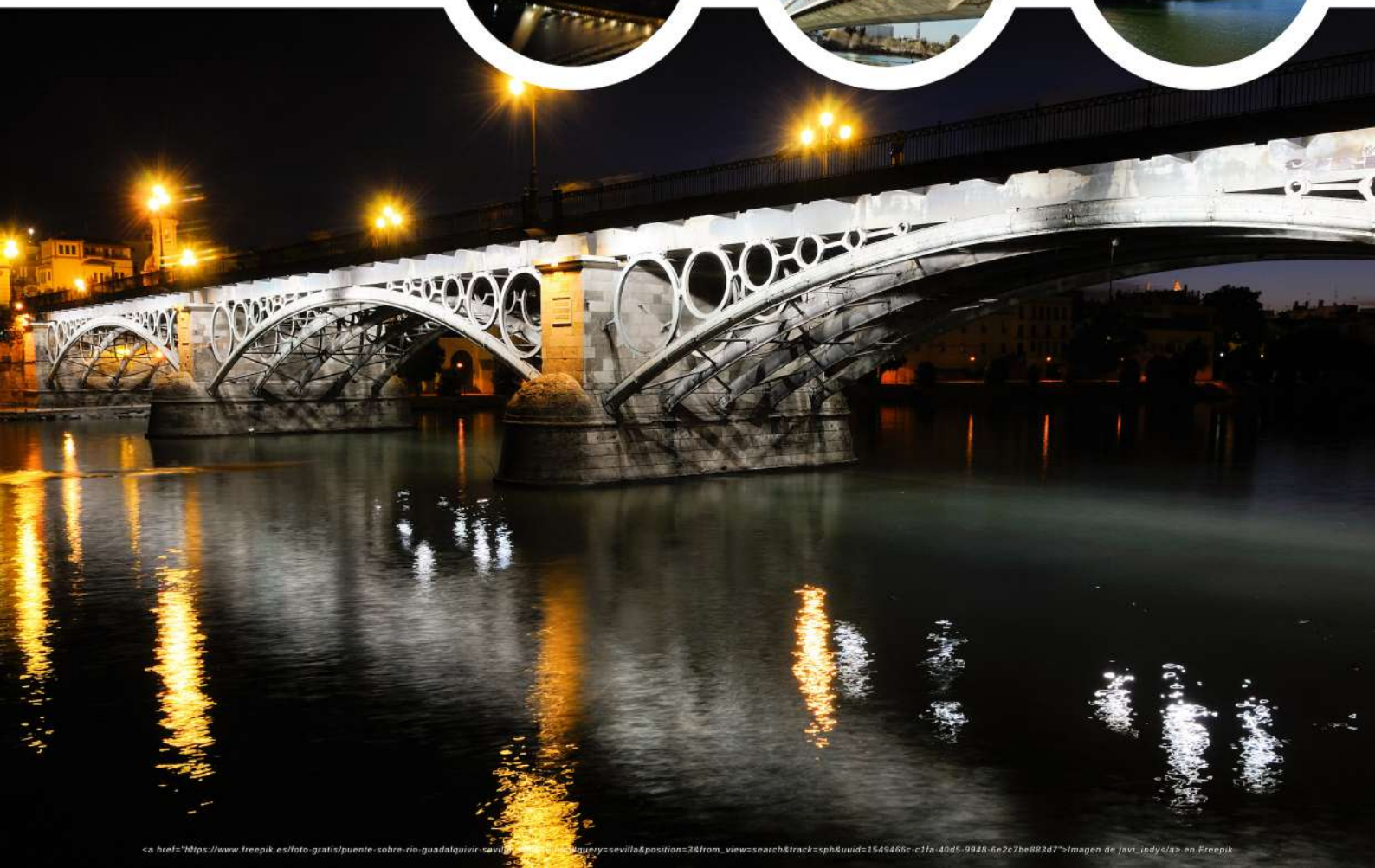


INSPIRACIÓN

La ciudad de Sevilla es ciertamente una ciudad preciosa y es cruzada por el río Guadalquivir, por lo que durante su historia fue preciso habilitar puentes para cruzarlo y unir las dos zonas de la ciudad.

Durante muchos siglos se utilizarían puentes flotantes o de barca, hasta que con la revolución industrial del siglo XIX, fue necesaria la construcción de puentes fijos, como por ejemplo el puente de Triana.

A lo largo de los años se han construido numerosos puentes como el Puente del Alamillo, el Puente de la Barqueta, el Puente del Cristo de la Expiración, etc.



TENDER PUENTES

En el mítico parque de María Luisa, concretamente en la Plaza de España, encontramos cuatro puentes que representan los reinos de la antigua historia de España. Este lugar siempre me ha parecido mágico y mis primeros recuerdos de Sevilla son allí con mis padres y mi hermano paseando.

Por todo esto que os he contado, he querido plasmar en el chal los puentes de Sevilla y además la bonita expresión: “Tender puentes”

Según la RAE

Tender un puente, o tender puentes

1. loc. verb. Crear conexiones entre personas o cosas, generalmente con fines de apoyo o comunicación.

¿No te parece que en nuestra comunidad tejeril tendemos puentes todos los días?

LIN

Con un grosor lace, Lin de Colosco Wool&Fibers, es una base ideal para las prendas de primavera-verano tanto por su grosor como por su composición. La seda le proporciona un suave brillo y una caída espectacular, y el lino le aporta un toque rústico y fresco.

Es una fibra NO superwash, por lo que los colores cogen unos matices muy especiales.

Composición:

50% Baby alpaca

25% Lino

25% Seda

100gr-800 m



CÓMO LEER EL PATRÓN



1.- A menos que se indique lo contrario, siempre pasarás al siguiente punto. Ej. 3 pa es la abreviatura de 3 puntos altos, esto quiere decir que tejerás 1 punto alto en cada uno de los siguientes 3 puntos.

2.- Usamos paréntesis () para agrupar puntos. Esto quiere decir que todas las instrucciones dentro de los paréntesis se trabajarán en el punto siguiente. Es decir, (3 pa), quiere decir que tejerás en el siguiente punto 3 puntos altos.

3.- Usamos corchetes [] para indicar instrucciones que tejerás un número determinado de veces. Es decir [2 pa, saltar 1 p] x 3, es lo mismo que 2 pa, saltar 1 p, 2 pa, saltar 1 p, 2 pa, saltar 1 p.

4.- Las partes destacadas, indicadas en **negrita** en el patrón escrito, señalan el centro del chal.

CÓMO INTERPRETAR LOS GRÁFICOS

1



Muestra de tensión. Este gráfico te indica las medidas y las hilas que has de tejer para obtener tu muestra de tensión.

2

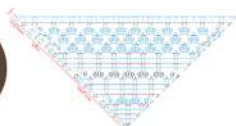


Gráfico reducido chal. Como su propio nombre indica, este gráfico nos da una visión reducida y general del chal, en él se muestra tan solo una mitad del chal, y se indican las partes del mismo. Por un lado tenemos las hilas con calado, no todas, tan solo una pequeña representación. Y finalmente tenemos la cenefa y las dos hilas que tejerás en caso de poner flecos a tu chal.

3



Gráfico calado. Aquí verás representada la parte con calado del chal. ¡Ojo! no están representadas todas las hilas, pero con esta representación tendrás suficiente para guiarte a la hora de tejer ya que a lo largo del chal se repite la misma secuencia de tejido.

4

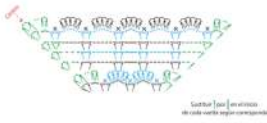


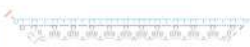
Gráfico repetición calado. Como hemos indicado ya varias veces la parte del calado del chal se realiza repitiendo una secuencia de hileras, en este gráfico te indico dicha secuencia para que veas claramente los inicios y finales de vuelta y el centro del chal. Como el número de hileras de la secuencia es impar, unas veces tendrás las cadenas de subida a un lado y otras veces a otro. Por eso, este gráfico no indica dónde irán las cadenas de subida, para que seas tú a medida que tejes quien sustituya el punto alto por las tres cadenas de subida.

5



Cenefa. En este gráfico encontrarás representada la cenefa de un lateral del chal. Tienes marcado el centro, a la hora de tejer tan solo tendrás que trabajar en espejo el otro lateral.

6



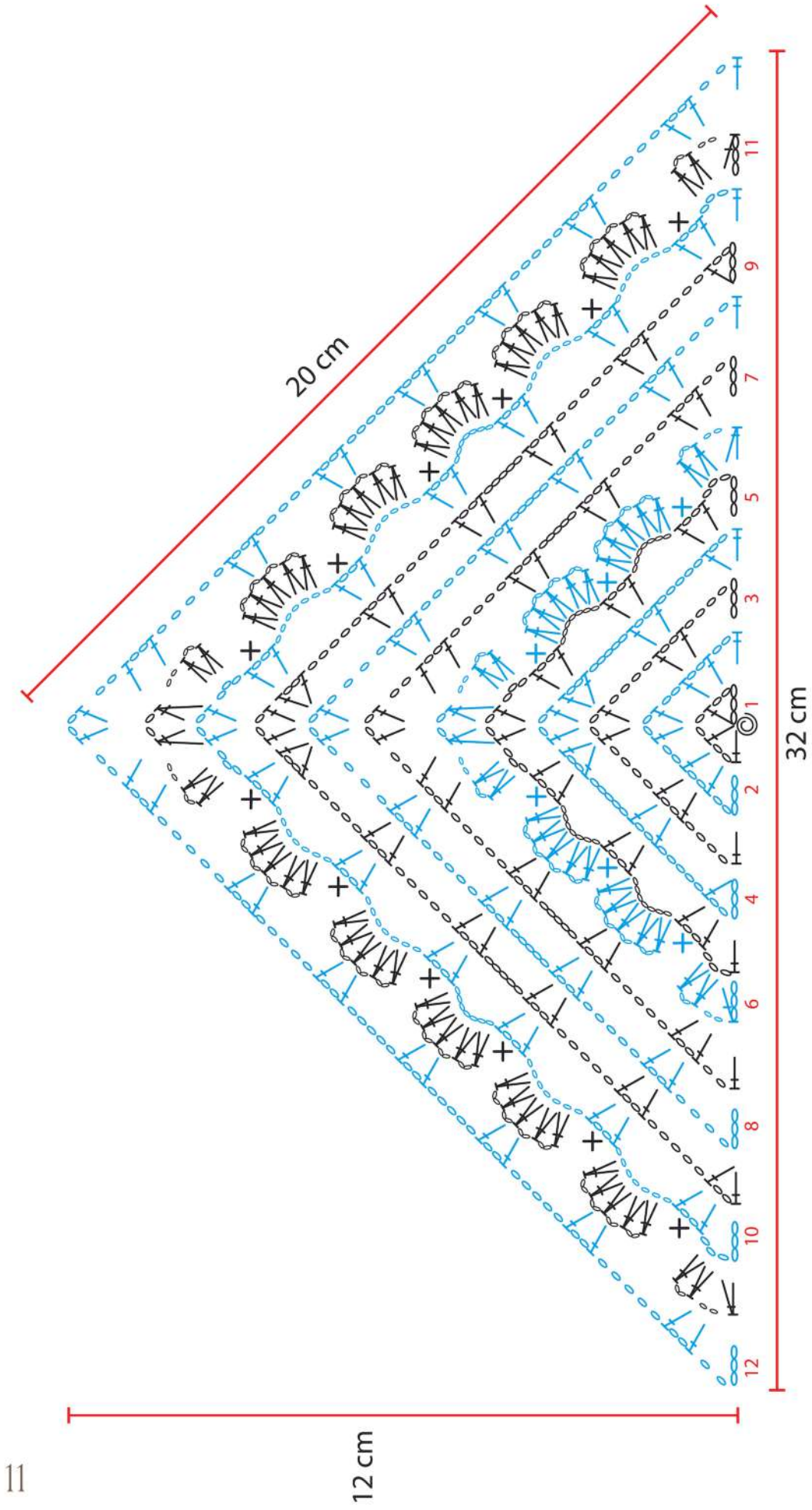
Hileras flecos. En este gráfico encontrarás representadas las hileras necesarias para poner flecos, en caso de que decidas hacerlos, de un lateral del chal. Tienes marcado el centro, a la hora de tejer tan solo tendrás que trabajar en espejo el otro lateral.

NECESITAS SABER



- Técnica
 - | Ganchillo
- Dificultad
 - | Fácil * * * * *
- Aguja de ganchillo
 - | 3 mm. o del calibre necesario para obtener la muestra de tensión.
- Materiales
 - | ● **Fibra:**
 - 1 madeja de Lin de Colosco Wool&Fibers para chal sin flecos (100 gr)
 - 2 madejas de Lin de Colosco Wool&Fibers para chal con flecos (200 gr)
 - **Composición:** 50% Baby alpaca, 25% Lino, 25% Seda
 - **Peso:** 100gr
 - **Metraje:** 800 m
 - **Colores:** Manzañón y Rosa pols
- Otros materiales
 - | Aguja lanera, marcadores, tijeras y regla o similar para calcular medida de los flecos
- Muestra de tensión
 - | Tejer hasta la H12 según gráfico adjunto y deberás obtener las medidas indicadas sin bloquear.

MUESTRA DE TENSION

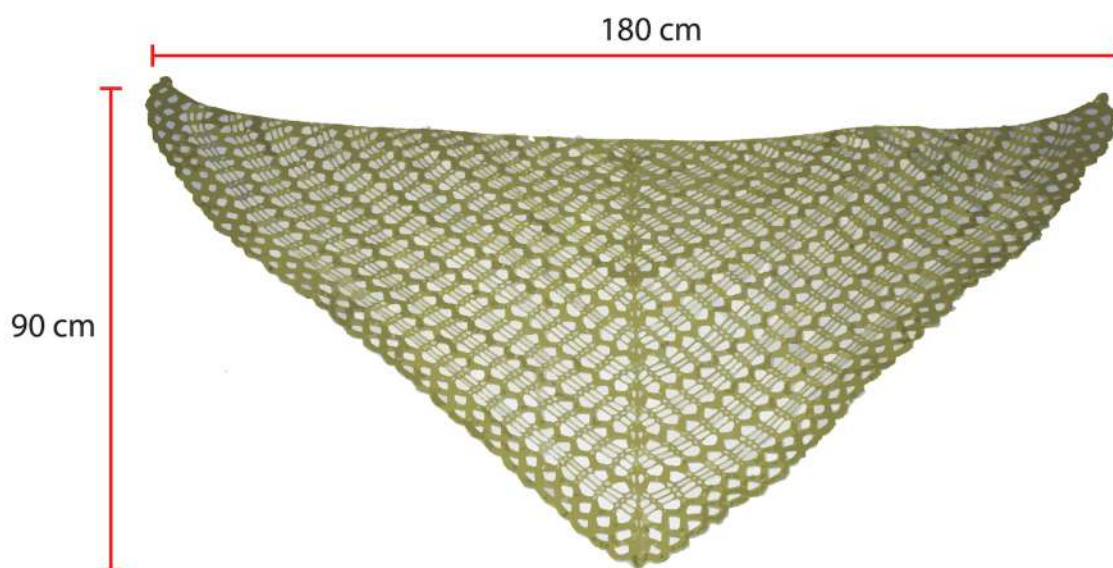




● Construcción

El chal está tejido en una sola pieza de arriba a abajo con hileras de ida y vuelta. El mismo consta de dos partes diferenciadas, el cuerpo y la cenefa. Como toque final podrás decidir si le añades flecos.

● Dimensiones



CONSEJOS

- Lee el patrón completo antes de comenzar a tejer.
- Las instrucciones escritas y los gráficos son complementarias, si no entiendes el gráfico ayúdate de la indicación escrita y viceversa.
- Los gráficos son una representación de la realidad, pero a veces no se ajustarán a como verás tu tejido, ya que los mismos se simplifican para ayudarte a una mejor comprensión del patrón.
- Los gráficos muestran una representación reducida del patrón de puntos utilizados en el tejido. Es importante tener en cuenta que se indican las vueltas de inicio, pero si no se especifican las demás vueltas, es porque el gráfico es un resumen del patrón completo que se tejerá.
- Las tres cadenas de subida cuentan como punto alto en todo el patrón.
- Vigila la tensión de las cadenas para asegurarte de que no estén demasiado apretadas
- El chal consta de secuencias de hileras repetitivas, lo importante es que vigiles mientras tejes, los comienzos y finales de hileras más la parte central.
- Si quieres adaptar tu chal a otra medida o hilado, o tu tensión es diferente a la mía, realiza la secuencia repetitiva del calado tantas veces como desees y finalmente realiza las hileras de la cenefa y las dos finales si te decides a poner flecos. En este caso, lo único que variará es el número de repeticiones.

PUNTOS ESPECIALES



Motivo

[2 pajuñ, 2 cad]x4, 2 pajuñ

GLOSARIO

Símbolo	Abreviatura	Descripción
	ant	anterior
o	cad	cadena o cadeneta
	esp	espacio
	H	hilera
	Hant	hilera anterior
		motivo
	p	punto/s
⋈	pa	punto alto
⋈	2pajun	2 puntos altos cerrados juntos
x	pb	punto bajo
	sig	siguiente
	sub	subida
	ult	último/a



GRÁFICO REDUCIDO CHAL

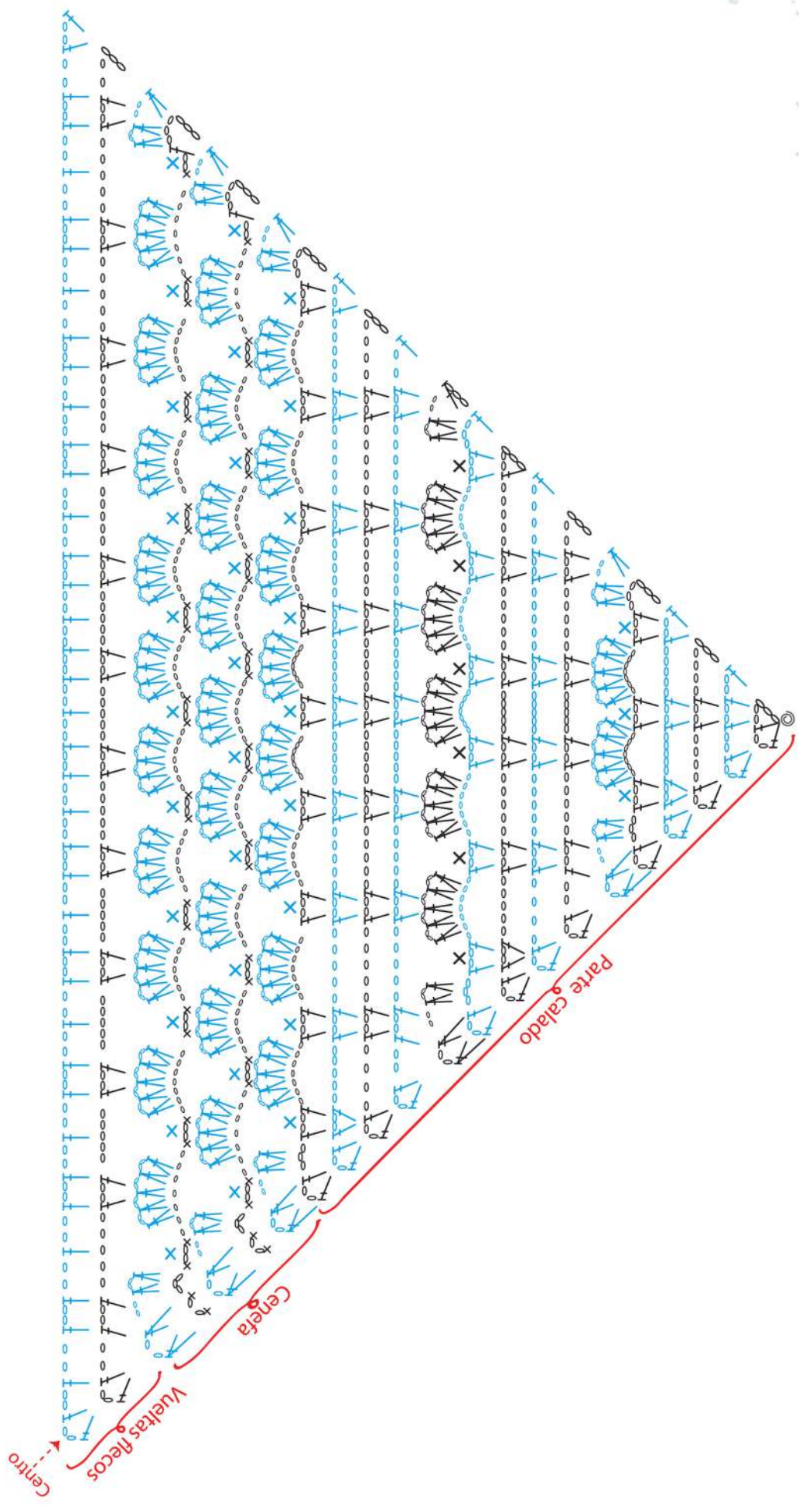


GRÁFICO CALADO

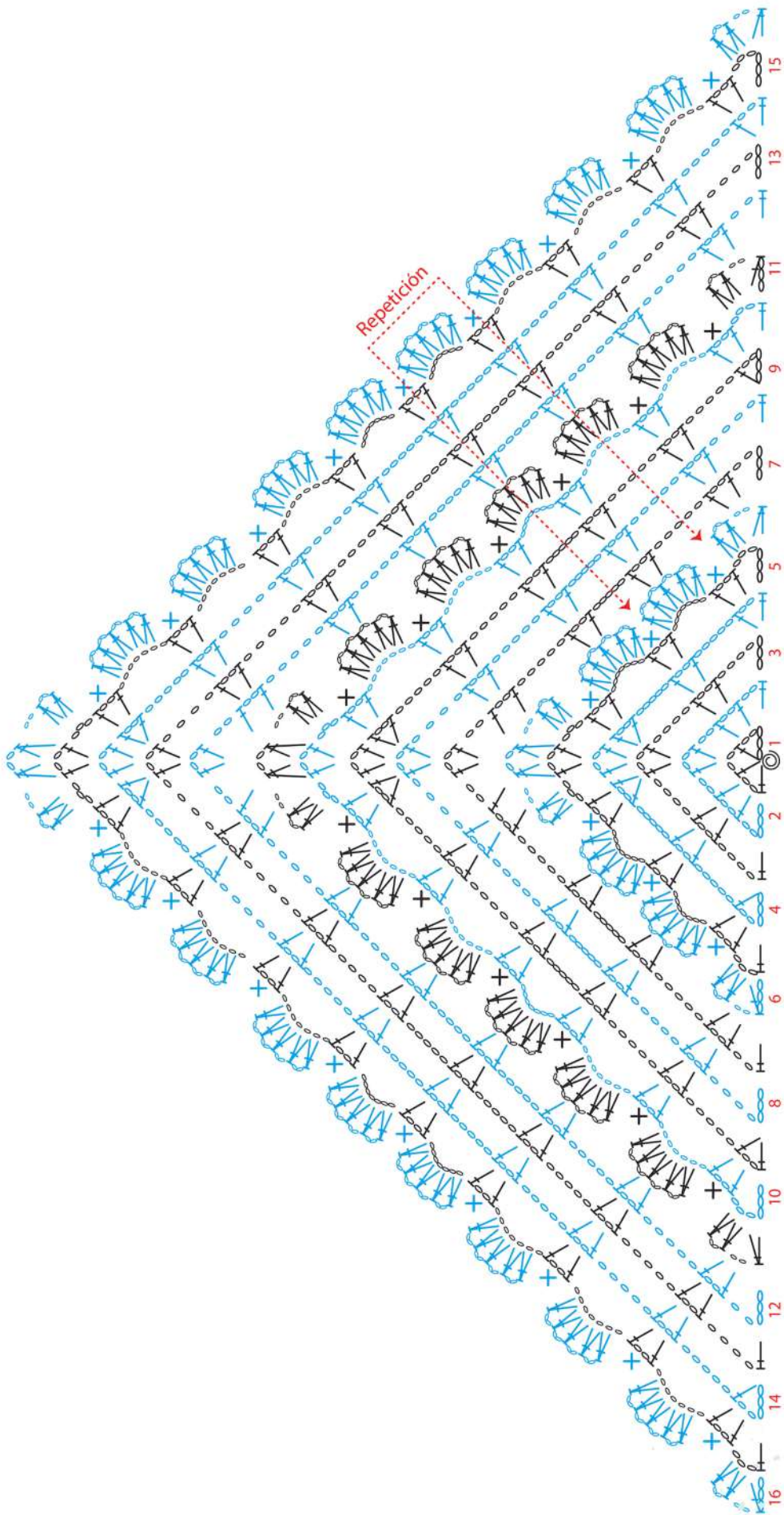
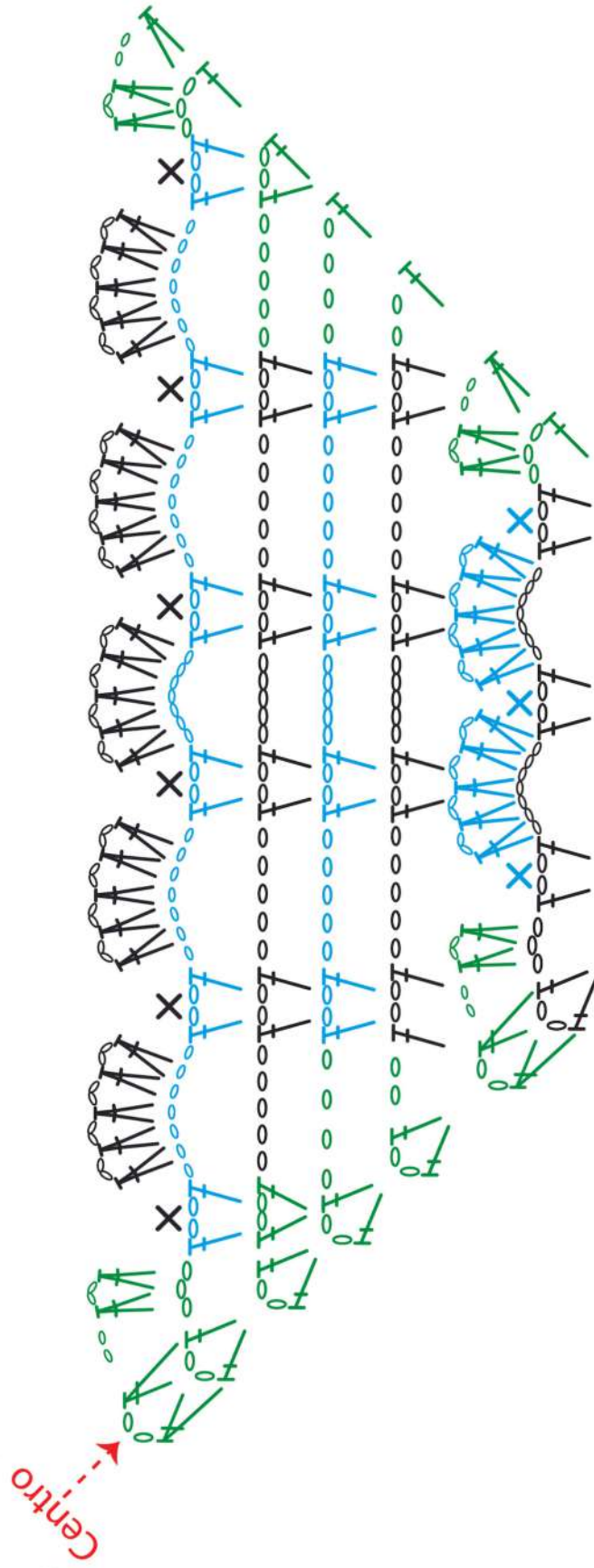


GRÁFICO REPETICIÓN CALADO



Sustituir $\overline{\text{T}}$ por $\overline{\text{O}}$ en el inicio de cada vuelta según corresponda

INSTRUCCIONES ———

H1.- Tejer en un anillo mágico, 3 cad de subida que contarán como punto alto ahora y en todo el patrón, 2 cad, [1 pa, 2 cad]x2, 1 pa. (Girar)

H2.- 5 cad, [(1 pa, 2 cad, 1 pa) en el sig esp-2cad, 2 cad]x3, 1 pa en la 3ª cad de sub de la Hant.(Girar)

H3.- 7 cad, (1 pa, 2 cad, 1 pa) en el 2º esp-2cad, [4 cad, saltar esp-2cad, (1pa, 2 cad, 1pa) en el sig esp-2cad]x2, 4 cad, 1 pa en la 3ª cad de sub de la Hant. (Girar)

H4.- (5cad, 1pa) en el 1er p, 5 cad, (1 pa, 2 cad, 1 pa) en el sig esp-2cad, 5 cad, saltar 1 pa y 4 cad, (1 pa, 2 cad, 1 pa) en el sig pa, **(1pa, 2 cad, 1 pa) en el sig esp-2cad**, (1pa, 2 cad, 1 pa) en el sig pa, 5 cad, (1 pa, 2 cad, 1 pa) en el sig esp-2cad, 5 cad, (1 pa, 2 cad, 1 pa) en la 3ª cad de sub de la Hant. (Girar)

H5.- 6 cad, (1 pa, 2 cad, 1 pa) en el sig esp-2cad, [7cad, (1 pa, 2 cad, 1 pa) en el sig esp-2cad]x2, 3 cad, **(1 pa, 2 cad, 1 pa) en el sig esp-2cad**, 3 cad, [(1 pa, 2 cad, 1 pa) en el sig esp-2cad, 7 cad]x2, (1 pa, 2 cad, 1 pa) en el sig esp-2cad, 3 cad, 1 pa en la 3ª cad de sub de la Hant. (Girar)

H6.- 3 cad-sub, (1 pa, [2 cad, 2 pajun]x2) en el sig esp-3cad), [1 pb en el esp-2cad, 1 motivo en el sig esp-7cad]x2, 1 pb en el sig esp-2cad, ([2 pajun, 2 cad]x2) en el sig esp-3cad, 2pajun el 1° de ellos en el sig pa de la Ha y el 2° **en el sig esp-2cad**, 2 cad, 2 pajun el 1° de ellos **en el mismo esp-2cad** que hemos hecho el anterior y el 2° en el sig pa de la Va, ([2cad, 2 pajun]x2) en el sig esp-3cad, [1pb en el sig esp-2cad, 1 motivo en el sig esp-7cad]x2, 1 pb en el sig esp-2cad, en el sig esp-3cad ([2 pajun, 2cad]x2, 2 pajun el primero dentro del esp-3cad y el último en la 3ª cad de sub de la Hant). (Girar)

H7.- 5 cad, (1 pa, 2 cad, 1 pa) en el sig es-2cad, [5 cad, 1 pa en el 2° esp-2cad del sig motivo de la Hant, 2 cad, 1 pa en el sig esp-2cad]x2, 5 cad, 1 pa en el último esp-2cad antes del centro, 2 cad, 1 pa en los sig 2pajun, 2 cad, **(1pa, 2 cad, 1pa) en el sig esp-2 cad**, 2 cad, 1 pa en los sig 2pajun, 2 cad, 1 pa en el sig esp-2cad, [5cad, 1 pa en el 2° esp-2cad del sig motivo de la Ha, 2 cad, 1 pa en el sig esp-2cad]x2, 5 cad, (1 pa, 2 cad, 1 pa) en el ult esp-2cad, 2 cad, 1 pa en la 3ª cad de sub de la Hant. (Girar)

H8.- 7 cad, (1 pa, 2 cad, 1 pa) en el 2° esp-2cad, [5 cad, (1pa, 2 cad, 1pa) en el sig esp-2cad]x3, 4 cad, **(1pa, 2 cad, 1 pa) en el sig esp-2cad**, 4 cad, [(1pa, 2 cad, 1pa) en el sig esp-2cad, 5 cad]x3, (1 pa, 2 cad, 1 pa) en el sig esp-2cad, 4 cad, 1 pa en la 3ª cad de sub de la Hant. (Girar)

H9.- (5cad, 1pa) en el 1er p, [5 cad, (1 pa, 2 cad, 1 pa) en el sig esp-2cad]x4, 5 cad, saltar 1 pa y 4 cad, (1 pa, 2 cad, 1 pa) en el sig pa, **(1pa, 2 cad, 1 pa) en el sig esp-2cad**, (1pa, 2 cad, 1 pa) en el sig pa, [5 cad, (1 pa, 2 cad, 1 pa) en el sig esp-2cad]x4, 5 cad, (1 pa, 2 cad, 1 pa) en la 3ª cad de sub de la Hant. (Girar)

H10.- 6 cad, (1 pa, 2 cad, 1 pa) en el sig esp-2cad, [7cad, (1 pa, 2 cad, 1 pa) en el sig esp-2cad]x5, 3 cad, **(1 pa, 2 cad, 1 pa) en el sig esp-2cad**, 3 cad, [(1 pa, 2 cad, 1 pa) en el sig esp-2cad, 7 cad]x5, (1 pa, 2 cad, 1 pa) en el sig esp-2cad, 3 cad, 1 pa en la 3ª cad de sub de la Hant. (Girar)

H11.- 3 cad-sub, (1 pa, [2 cad, 2 pajun]x2) en el sig esp-3cad), [1 pb en el esp-2cad, 1 motivo en el sig esp-7cad]x5, 1 pb en el sig esp-2cad, ([2 pajun, 2 cad]x2) en el sig esp-3cad, 2pajun el 1º de ellos en el sig pa de la Hant y el 2º **en el sig esp-2cad**, 2 cad, 2 pajun el 1º de ellos **en el mismo esp-2cad** que hemos hecho el anterior y el 2º en el sig pa de la Va, ([2cad, 2 pajun]x2) en el sig esp-3cad, [1pb en el sig esp-2cad, 1 motivo en el sig esp-7cad]x5, 1 pb en el sig esp-2cad, en el sig esp-3cad ([2 pajun, 2cad]x2, 2 pajun el primero dentro del esp-3cad y el último en la 3ª cad de sub de la Hant). (Girar)

H12.- 5 cad, (1 pa, 2 cad, 1 pa) en el sig es-2cad, [5 cad, 1 pa en el 2º esp-2cad del sig motivo de la Hant, 2 cad, 1 pa en el sig esp-2cad]x5, 5 cad, 1 pa en el último esp-2cad antes del centro, 2 cad, 1 pa en los sig 2pajun, 2 cad, **(1pa, 2 cad, 1pa) en el sig esp-2 cad**, 2 cad, 1 pa en los sig 2pajun, 2 cad, 1 pa en el sig esp-2cad, [5cad, 1 pa en el 2º esp-2cad del sig motivo de la Ha, 2 cad, 1 pa en el sig esp-2cad]x5, 5 cad, (1 pa, 2 cad, 1 pa) en el ult esp-2cad, 2 cad, 1 pa en la 3ª cad de sub de la Hant. (Girar)

H13.- 7 cad, (1 pa, 2 cad, 1 pa) en el 2º esp-2cad, [5 cad, (1pa, 2 cad, 1pa) en el sig esp-2cad]x6, 4 cad, **(1pa, 2 cad, 1 pa) en el sig esp-2cad**, 4 cad, [(1pa, 2 cad, 1pa) en el sig esp-2cad, 5 cad]x6, (1 pa, 2 cad, 1 pa) en el sig esp-2cad, 4 cad, 1 pa en la 3ª cad de sub de la Hant. (Girar)

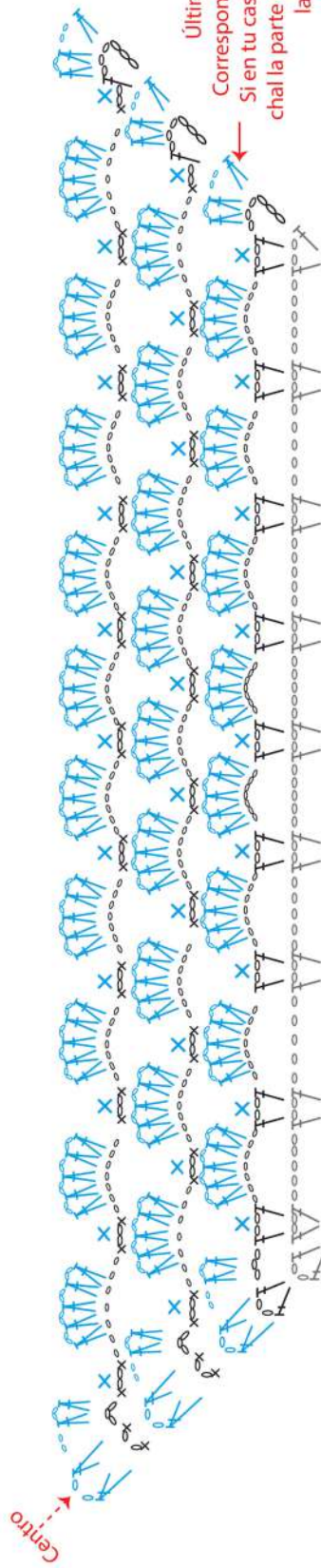
H14.- (5cad, 1pa) en el 1er p, [5 cad, (1 pa, 2 cad, 1 pa) en el sig esp-2cad]x7, 5 cad, saltar 1 pa y 4 cad, (1 pa, 2 cad, 1 pa) en el sig pa, **(1pa, 2 cad, 1 pa) en el sig esp-2cad**, (1pa, 2 cad, 1 pa) en el sig pa, [5 cad, (1 pa, 2 cad, 1 pa) en el sig esp-2cad]x7, 5 cad, (1 pa, 2 cad, 1 pa) en la 3ª cad de sub de la Hant. (Girar)

H15.- 6 cad, (1 pa, 2 cad, 1 pa) en el sig esp-2cad, [7cad, (1 pa, 2 cad, 1 pa) en el sig esp-2cad]x8, 3 cad, **(1 pa, 2 cad, 1 pa) en el sig esp-2cad**, 3 cad, [(1 pa, 2 cad, 1 pa) en el sig esp-2cad, 7 cad]x8, (1 pa, 2 cad, 1 pa) en el sig esp-2cad, 3 cad, 1 pa en la 3ª cad de sub de la Hant. (Girar)

H16.- 3 cad-sub, (1 pa, [2 cad, 2 pajun]x2) en el sig esp-3cad), [1 pb en el esp-2cad, 1 motivo en el sig esp-7cad]x8, 1 pb en el sig esp-2cad, ([2 pajun, 2 cad]x2) en el sig esp-3cad, 2pajun el 1º de ellos en el sig pa de la Hant y el 2º **en el sig esp-2cad**, 2 cad, 2 pajun el 1º de ellos **en el mismo esp-2cad** que hemos hecho el anterior y el 2º en el sig pa de la Va, ([2cad, 2 pajun]x2) en el sig esp-3cad, [1pb en el sig esp-2cad, 1 motivo en el sig esp-7cad]x8, 1 pb en el sig esp-2cad, en el sig esp-3cad ([2 pajun, 2cad]x2, 2 pajun el primero dentro del esp-3cad y el último en la 3ª cad de sub de la Hant). (Girar)

A partir de aquí repetiremos de la H7 a la H16 hasta llegar a la H56, la única variación será el número de veces que tendremos que repetir la secuencia de cada Hilera, vigilar siempre los comienzos y finales de hilera y el centro del chal.

CENEFA



Última hilera del calado.

Corresponde con la H56 del patrón.
Si en tu caso cambias de tamaño del chal la parte de la cenefa comenzaría en la siguiente hilera.

H57.- 6 cad, (1 pa, 2 cad, 1 pb) en el sig esp-2cad, [7cad, 1 pb en el 2º esp-2cad del sig motivo de la Hant, 2 cad, 1 pb en el sig esp-2cad]x32, 7 cad, (1pb, 2cad, 1pb) en el ult esp-2 cad antes del centro, 3 cad, **(1 pb, 2 cad, 1 pb) en el sig esp-2cad**, 3 cad, (1 pb, 2 cad, 1 pb) en el sig esp-2cad, [7 cad,1 pb en el 2º esp-2cad del sig motivo de la Hant, 2 cad, 1 pb en el sig esp-2cad]x32, 7 cad, (1 pb, 2 cad, 1 pa) en el esp-2cad final, 3 cad, 1 pa en la 3ª cad de sub de la Hant. (Girar)

H58- 3 cad-sub, (1 pa, [2 cad, 2 pajun]x2) en el sig esp-3cad), [1 pb en el esp-2cad, 1 motivo en el sig esp-7cad]x33, 1 pb en el sig esp-2cad, ([2 pajun, 2 cad]x2) en el sig esp-3cad, 2pajun el 1º de ellos en el sig pb de la Hant y el 2º **en el sig esp-2cad**, 2 cad, 2 pajun el 1º de ellos **en el mismo esp-2cad** que hemos hecho el anterior y el 2º en el sig pb de la Hant, ([2cad, 2 pajun]x2) en el sig esp-3cad, [1pb en el sig esp-2cad, 1 motivo en el sig esp-7cad]x33, 1 pb en el sig esp-2cad, en el sig esp-3cad ([2 pajun, 2cad]x2, 2 pajun el primero dentro del esp-3cad y el último en la 3ª cad de sub de la Hant). (Girar)

H59.- 6 cad, (1 pa, 2 cad, 1 pb) en el sig esp-2cad, [7cad, 1 pb en el 2º esp-2cad del sig motivo de la Hant, 2 cad, 1 pb en el sig esp-2cad]x33, 7 cad, (1pb, 2cad, 1pb) en el ult esp-2cad antes del centro, 3 cad, **(1 pb, 2 cad, 1 pb) en el sig esp-2cad**, 3 cad, (1 pb, 2 cad, 1 pb) en el sig esp-2cad, [7 cad,1 pb en el 2º esp-2cad del sig motivo de la Hant, 2 cad, 1 pb en el sig esp-2cad]x33, 7 cad, (1 pb, 2 cad, 1 pa) en el esp-2cad final, 3 cad, 1 pa en la 3ª cad de sub de la Hant. (Girar)

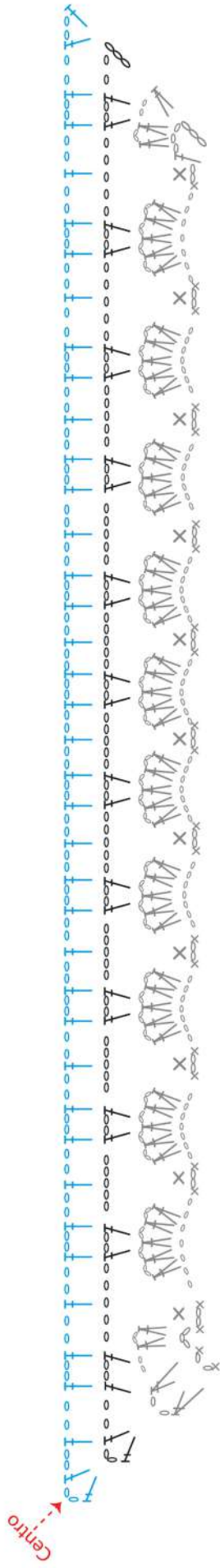
H60- 3 cad-sub, (1 pa, [2 cad, 2 pajun]x2) en el sig esp-3cad), [1 pb en el esp-2cad, 1 motivo en el sig esp-7cad]x34, 1 pb en el sig esp-2cad, ([2 pajun, 2 cad]x2) en el sig esp-3cad, 2pajun el 1º de ellos en el sig pb de la Hant y el 2º **en el sig esp-2cad**, 2 cad, 2 pajun el 1º de ellos **en el mismo esp-2cad** que hemos hecho el anterior y el 2º en el sig pb de la Hant, ([2cad, 2 pajun]x2) en el sig esp-3cad, [1pb en el sig esp-2cad, 1 motivo en el sig esp-7cad]x34, 1 pb en el sig esp-2cad, en el sig esp-3cad ([2 pajun, 2cad]x2, 2 pajun el primero dentro del esp-3cad y el último en la 3ª cad de sub de la Hant). (Girar)

Si has decidido que tu chal sea sin flecos deberás tejer hasta aquí. Pero si por el contrario lo deseas con flecos, deberás tejer las siguientes dos hileras.

H61.- 5 cad, (1 pa, 2 cad, 1 pa) en el sig es-2cad, [5 cad, 1 pa en el 2º esp-2cad del sig motivo de la Hant, 2 cad, 1 pa en el sig esp-2cad]x34, 5 cad, 1 pa en el último esp-2cad antes del centro, 2 cad, 1 pa en los sig 2pajun, 2 cad, **(1pa, 2 cad, 1pa) en el sig esp-2 cad**, 2 cad, 1 pa en los sig 2pajun, 2 cad, 1 pa en el sig esp-2cad, [5cad, 1 pa en el 2º esp-2cad del sig motivo de la Hant, 2 cad, 1 pa en el sig esp-2cad]x34, 5 cad, (1 pa, 2 cad, 1 pa) en el ult esp-2cad, 2 cad, 1 pa en la 3ª cad de sub de la Hant. (Girar)

H62.- (5 cad, 1pa) en el 1er p, 2 cad, [1 pa en el sig pa, 2 cad, 1 pa en el sig pa, 2 cad, 1 pa en el esp-5cad, 2 cad]x35, [1 pa en el sig pa, 2 cad]x3, **(1pa, 2cad, 1pa) en el esp-2cad**, [2 cad, 1 pa en el sig pa]x3, [2 cad, 1 pa en el esp-5cad, 2 cad, 1 pa en el sig pa, 2 cad, 1 pa en el sig pa]x35, 2 cad, (1pa, 2 cad, 1pa) en la 3ª cad de sub de la Hant.

HILERAS FLECCOS





ÚLTIMOS PASOS

Ya no queda nada para tener tu chal terminado, para ello debes seguir los siguientes pasos finales:

- Bloquear suavemente.
- Rematar cabos sueltos.
- Y, por último, vamos a por los flecos. Son muy sencillos de realizar. Corta pedazos de 60 cms. de hilado para que, cuando doblemos, nos quede un fleco de 30 cms. (Puedes elegir otra medida si lo prefieres). En cada espacio de 2 cad de la H62 colocaremos 4 hebras dobladas por la mitad y las ajustaremos al chal con un nudo alondra. Si lo ves necesario plancha los flecos con cuidado.





**"CONSTRUIMOS
DEMASIADOS MUROS Y NO
SUFICIENTES PUENTES."**

ISAAC NEWTON

CÓMO ADAPTAR EL TAMAÑO DE TU CHAL

Me alegra saber que has llegado hasta aquí y que has leído todo el patrón. Si estás utilizando un hilado diferente al indicado, tu tensión es diferente a la mía o simplemente prefieres un tamaño mayor o menor para tu chal, no te preocupes que te explicaré cómo adaptarlo fácilmente.

Como habrás observado, la parte del calado lleva un patrón repetitivo. Bien, las hileras que llevan el motivo, formando una especie de arco, son las que marcan el comienzo de la cenefa. Por lo tanto, tú decides cuantas hileras necesitas para alcanzar el tamaño deseado. Lo único que debes tener en cuenta es acabar en una hilera con motivos, para luego continuar con las hileras de la cenefa. En mi caso, he finalizado la parte del calado en la hilera 56, pero podrías terminar antes, por ejemplo en las hileras, 51, 46, 41, 36, etc. o si prefieres un tamaño mayor, en las hileras, 61, 66, etc.



GRACIAS

Gracias de nuevo a Sevilla Teje por brindarme la oportunidad de compartir este diseño contigo.

Gracias a Regina por su increíble trabajo en equipo y dedicación.

Gracias a mis queridas testers, sin duda nunca podré agradecer lo suficiente el gran trabajo que realizan.

Y gracias a ti por haber llegado hasta aquí y haberte decidido a tejer el “Chal puentes”. Espero que hayas disfrutado con cada puntada.





“NADIE PUEDE CONSTRUIR EL PUENTE
PARA QUE PUEDES CRUZAR EL RÍO DE LA
VIDA, NADIE MÁS QUE TÚ MISMO”

NIETZSCHE

Si quieres seguir mis pasos y tender puentes conmigo, o tienes cualquier duda, me puedes encontrar en:

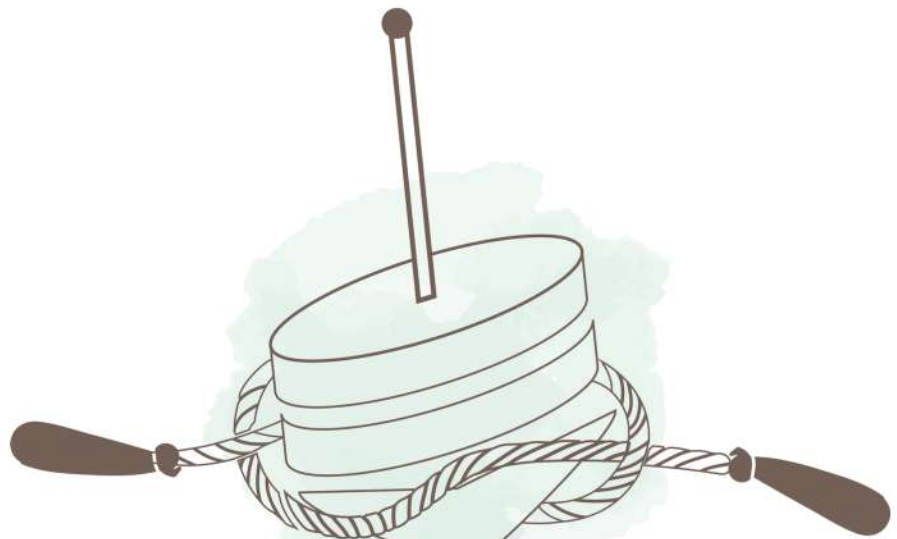


@peonzaycomba



peonzaycomba@gmail.com

Por cierto, ¿no me vas a enseñar tu chal? Utiliza los hashtags **#chalsevillateje2024**, **#chalpuentes** y **#peonzaycomba** para poder verlo.



Peonza y Comba

Este patrón y todas sus imágenes están protegidos por derechos de autor. Queda estrictamente prohibida su reproducción, distribución o venta sin el consentimiento expreso por escrito del mismo.